

- Oprócz kontroli przed i podczas użytkowania, ŚOI musi być regularnie i szczegółowo kontrolowany przez osobę kompetentną. Petzl zaleca przeprowadzanie kontroli przynajmniej raz na 12 miesięcy oraz po wszelkim nietypowym wydarzeniu związanym z produktem.
- Kontrola ŚOI musi być wykonywana z wykorzystaniem instrukcji obsługi produktu dostarczonej przez producenta. Pobierz instrukcję z PETZL.COM.

PRZYRZĄD ZACISKOWY Z ZĘBAMI



1. Znana historia produktu

Każdy ŚOI wykazujący objawy uszkodzenia powinien zostać poddany kwarantannie, zanim zostanie przeprowadzona szczegółowa kontrola.

Użytkownik zobowiązany jest:

- Dostarczyć dokładnych informacji dotyczących warunków użytkowania.
 - Poinformować o wszelkim nietypowym wydarzeniu związanym z jego ŚOI.
- (Przykłady: upadek lub zatrzymanie upadku, użytkowanie lub przechowywanie w ekstremalnych temperaturach, modyfikacje wykonane poza fabrykami producenta...).

2. Kontrola wstępna

Sprawdzić obecność i czytelność numeru seryjnego oraz oznaczenia CE.

Uwaga: oznaczenia numerów indywidualnych ulegają modyfikacji. Będą występować dwa rodzaje kodów. Poniżej szczegóły każdego rodzaju kodu.

Kodowanie typu A:

00 000 AA 0000

Rok produkcji	_____	_____	_____	_____
Dzień produkcji	_____	_____	_____	_____
Nazwisko kontrolera	_____	_____	_____	_____
Inkrementacja	_____	_____	_____	_____

Kodowanie typu B:

00 A 0000000 000

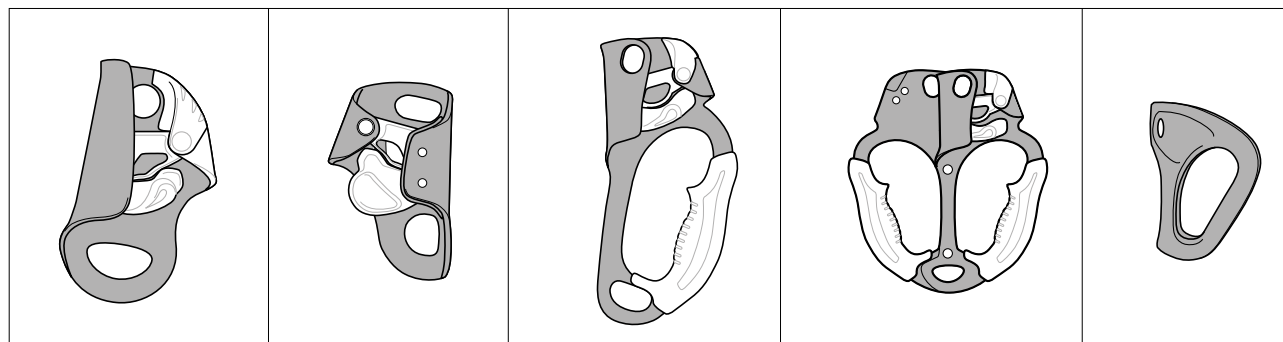
Rok produkcji	_____	_____	_____	_____
Miesiąc produkcji	_____	_____	_____	_____
Numer seryjny	_____	_____	_____	_____
Inkrementacja	_____	_____	_____	_____

Sprawdzić czy żywotność produktu nie została przekroczona.

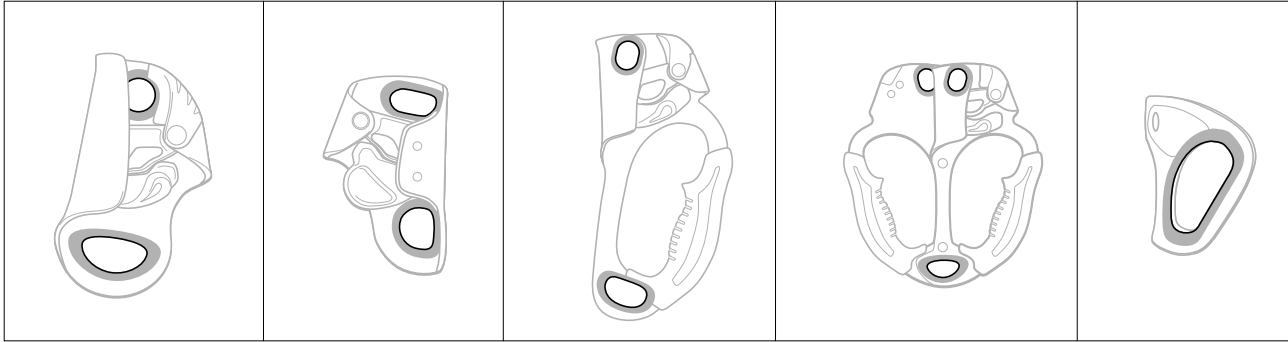
Porównać z nowym przyrządem, by upewnić się o braku modyfikacji lub braku jakiegos elementu.

3. Kontrola stanu obudowy

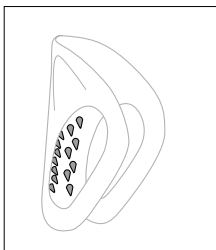
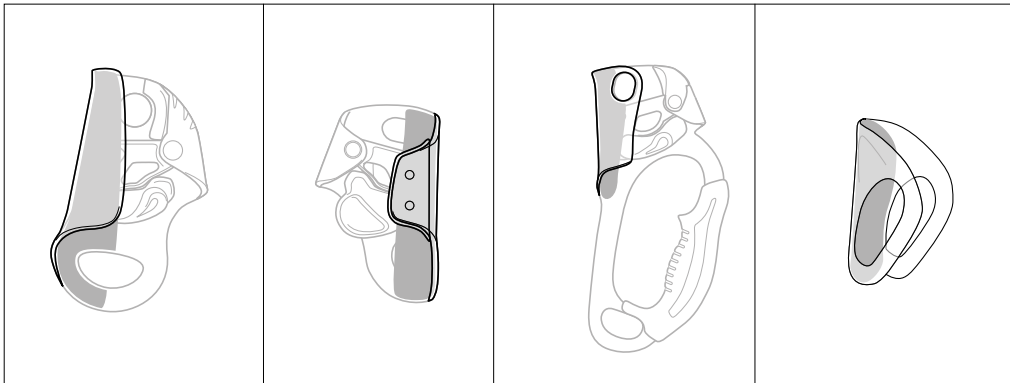
- Sprawdzić stan obudowy (brak pęknięć, zużycia, śladów uszkodzeń, deformacji, korozji...).



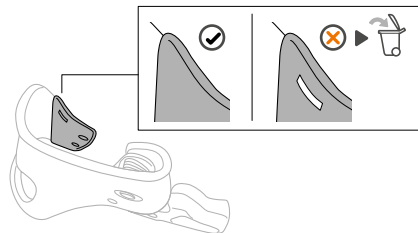
- Sprawdzić stan otworów do wpinania (brak pęknięć, śladów uszkodzeń, deformacji, korozji...).



- Sprawdzić zużycie wywołane przesuwaniem się liny.



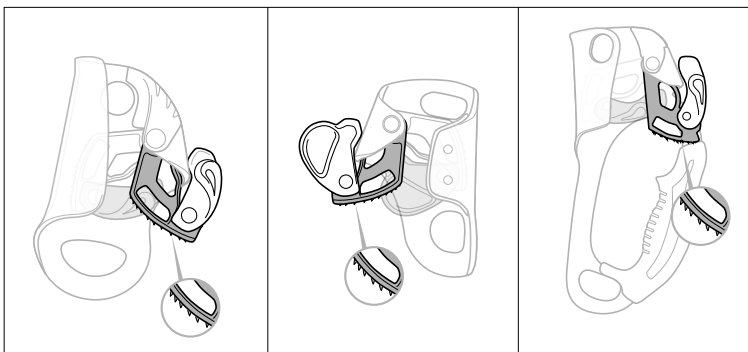
• W przyrządzie TIBLOC sprawdzić czy nie brakuje zębów lub czy nie są zużyte. Zęby nie powinny być zanieczyszczone. W razie potrzeby czyścić szczotką.



• W przyrządach CROLL, wyprodukowanych od lutego 2017, sprawdzić czy nie jest widoczny wskaźnik zużycia.

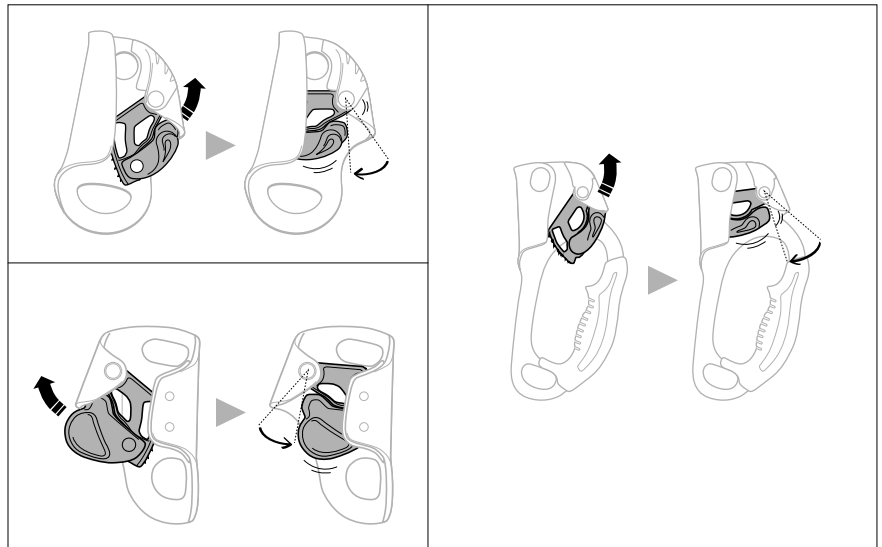
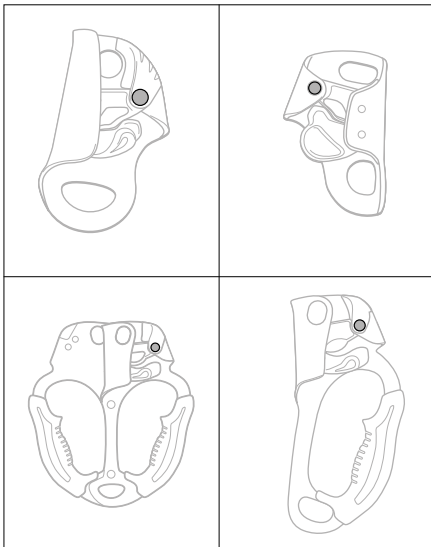
4. Sprawdzenie języka (wyłącznie w BASIC, CROLL, ASCENSION, ASCENTREE)

- Sprawdzić stan języka (brak pęknięć, śladów uszkodzeń, deformacji, korozji...). Sprawdzić czy nie brakuje zębów lub czy nie są zużyte. Zęby nie powinny być zanieczyszczone. W razie potrzeby czyścić szczotką.



- Sprawdzić stan osi języka oraz nita (brak pęknięć, śladów uszkodzeń, deformacji, korozji...).

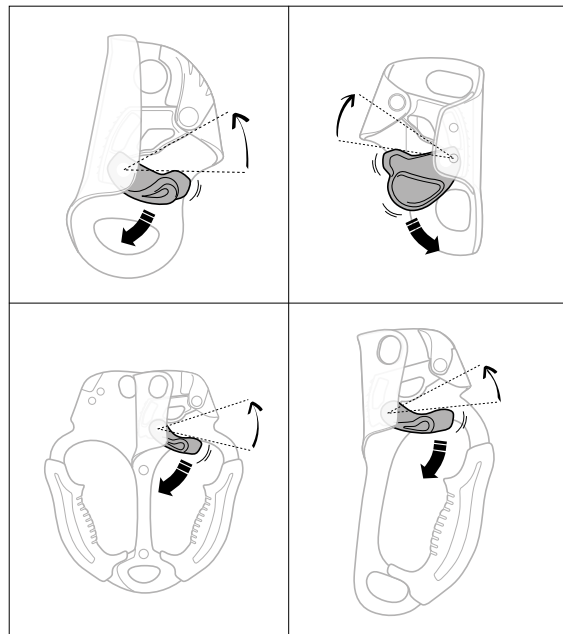
- Sprawdzić obrót języka i sprawność sprężyny.



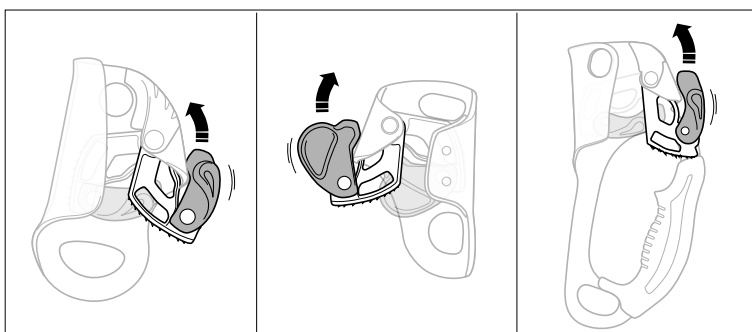
5. Sprawdzenie bezpiecznika (wyłącznie w BASIC, CROLL, ASCENSION, ASCENTREE)

- Sprawdzić stan bezpiecznika i jego osi (brak śladów uszkodzeń, deformacji, pęknięć, zużycia...).

- Sprawdzić skuteczność działania sprężyny bezpiecznika.

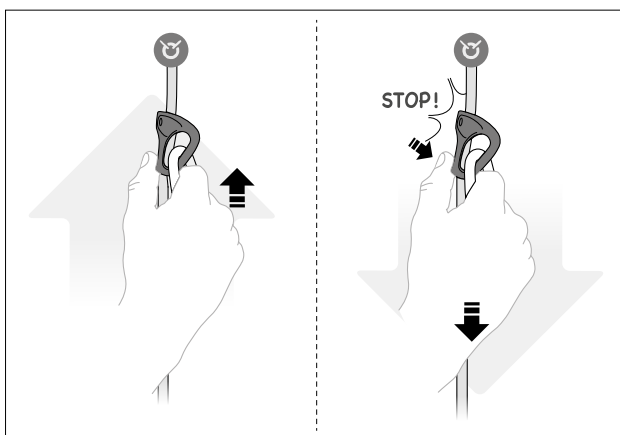
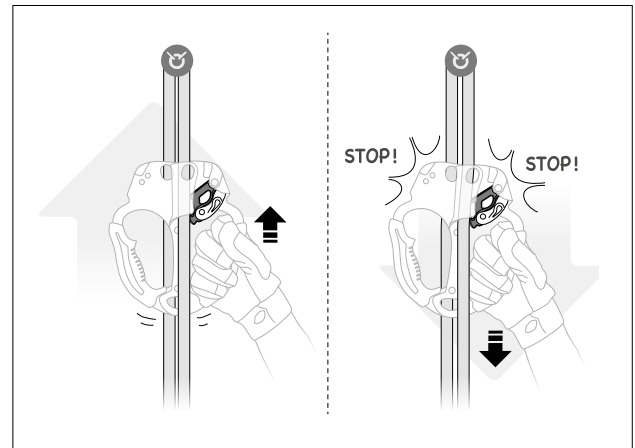
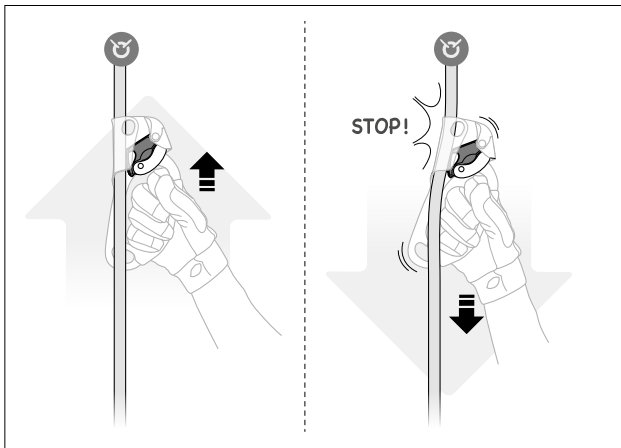
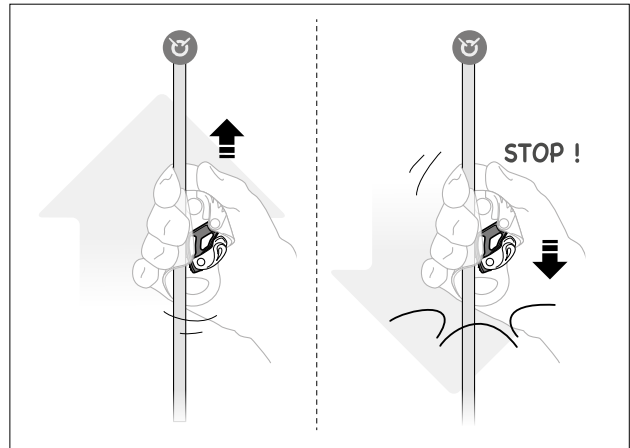
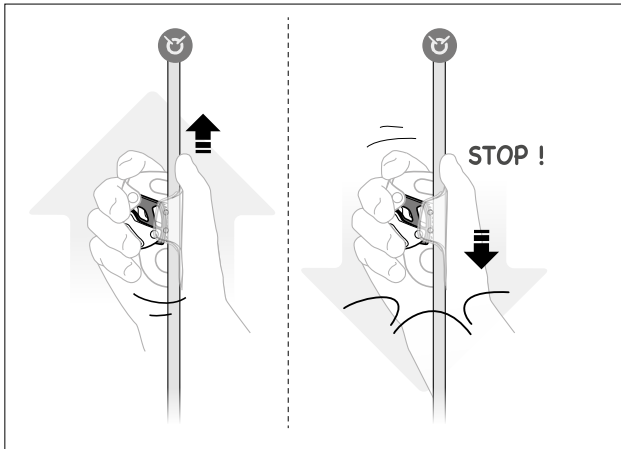


- Sprawdzić prawidłowe blokowanie bezpiecznika



6. Kontrola działania

- Sprawdzić czy przyrząd zaciskowy przesuwa się wzdłuż liny w jednym kierunku, a blokuje w kierunku przeciwnym.



Aneks: Przykłady typowych problemów, na które należy zwrócić uwagę podczas kontroli

- Złamany język



- Pęknięty język



- Zardzewiały język



- Ślady uszkodzeń na korpusie



- Pęknięcie korpusu przyrządu



- Zdeformowany korpus przyrządu



- Zużyte zęby



- Przetarcie przez linę



- Widoczny wskaźnik zużycia



- Uszkodzone otwory do wpinania



- Brudny produkt z zanieczyszczeniami w zębach

